

上海市建设工程检测行业协会建设工程检测机构会员单位 2019 年度统计分析

上海市建设工程检测行业协会秘书处

2019年度，上海市建设工程检测行业协会会员单位中共有对外承接建设工程检测业务的本市检测机构137家，同比增加6家。

一、机构概况

2019年，根据检测机构经营所在地统计显示，浦东新区的检测机构数量最多，其次为宝山区，长宁区的检测机构数量最少（如图1），其中10家检测机构有多场所检测实验室。在137家检测机构中，有68家检测机构成立了党组织，同比增加7家；党员人数为1662人，同比减少71人。

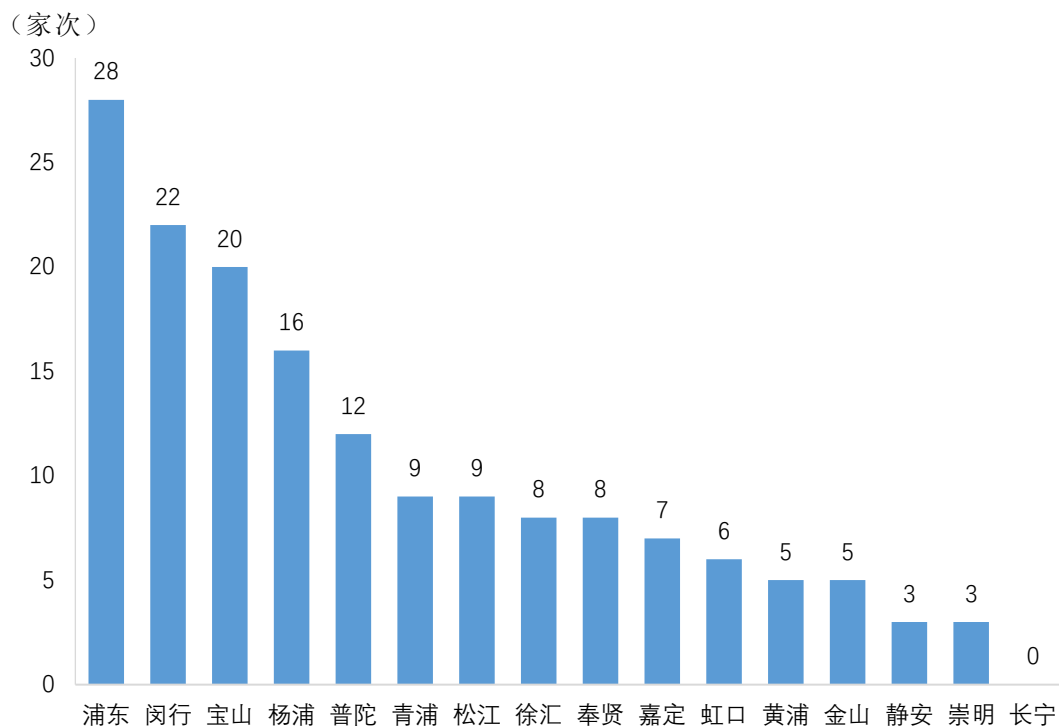


图1 2019年检测机构经营所在地分布

与2018年相比，浦东、闵行、宝山、普陀、黄浦、金山和长宁7个区的检测机构数量各有增减，其余各区的检测机构数量不变（见表1）。

表1 2018年~2019年检测机构数量（按区域划分）

单位：家次

区域 年份	浦 东	闵 行	宝 山	杨 浦	普 陀	青 浦	松 江	徐 汇	奉 贤	嘉 定	虹 口	黄 浦	金 山	静 安	崇 明	长 宁
2019年	28	22	20	16	12	9	9	8	8	7	6	5	5	3	3	0
2018年	26	15	19	16	11	9	9	8	8	7	6	3	2	3	3	1

从登记注册类型看，事业单位有2家，占比1.46%；国有企业有3家，占比2.19%；股份合作企业有1家，占比0.73%；有限责任公司有44家，占比32.12%；私营企业有86家，占比62.77%；外商投资企业有1家，占比0.73%（如图2）。

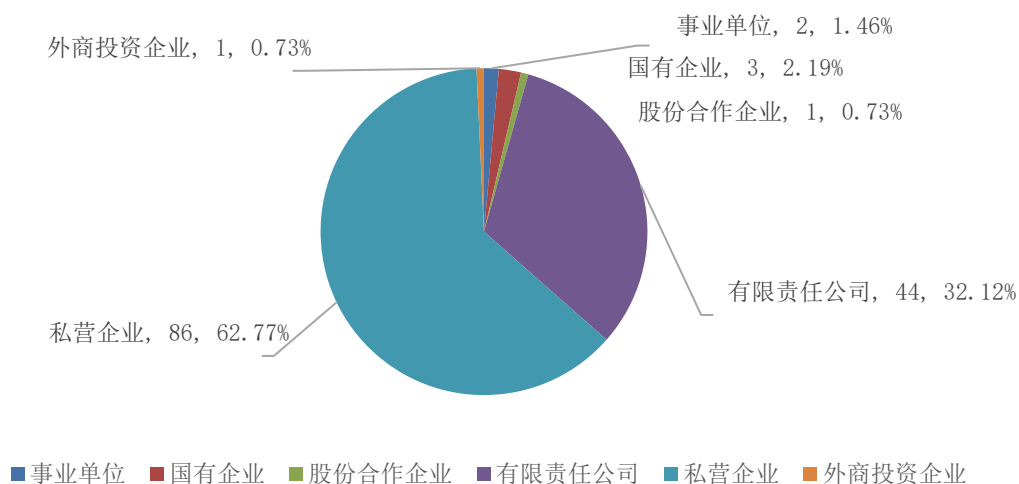


图2 2019年检测机构登记注册类型

从控股情况看，国有控股企业有46家，占比33.58%；集体控股企业有1家，占比0.73%；私人控股企业有89家，占比64.96%；外商控股企业有1家，占比0.73%（如图3）。

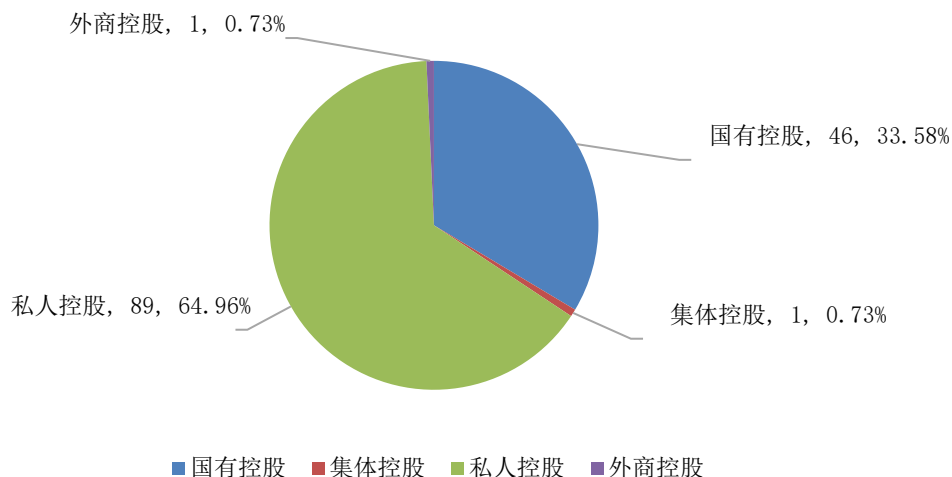


图3 2019年检测机构控股情况

从检测业务看，从事见证取样检测有74家，地基基础检测有55家，主体结构检测有61家，钢结构检测有27家，建筑幕墙检测有7家（详见表2）；具有公路、水运等其他资质的单位有90家次。

表2 主要检测业务一览表

检测业务	2019年	2018年	2017年
见证取样	74家	75家	75家
地基基础	55家	54家	55家
主体结构	61家	56家	56家
钢结构	27家	24家	27家
建筑幕墙	7家	7家	7家
建筑节能	57家	55家	58家
室内环境	63家	58家	67家

137家检测机构中，注册资金小于100万的有1家，等于100万元的有16家，大于100万元小于500万的有41家，等于500万的有25家，大于500万元小于1000万的有17家，等于1000万的有11家，大于1000万的有26家。2019年，共有7家检测机构对注册资金实行了增资，有1家检测机构对注册资金进行了减资。

二、人员状况

2019年，检测机构期末从业人员合计9392人，同比增加4.36%，平均年龄为36.9岁，较2018年增加0.9岁。其中，40岁以下人员同比增加3.67%；从业人员年薪在7万元至8万元(含)的占比最大(如图4)；硕士及以上学历总人数为1053人，占比11.21%，同比增加15.46%，本科和大专学历总人数为6264人，占比66.70%，同比增加8.02%，其他学历总人数为2075人，占比22.09%，同比减少9.35%；高级职称人员同比增加19.03%（详见表3）。

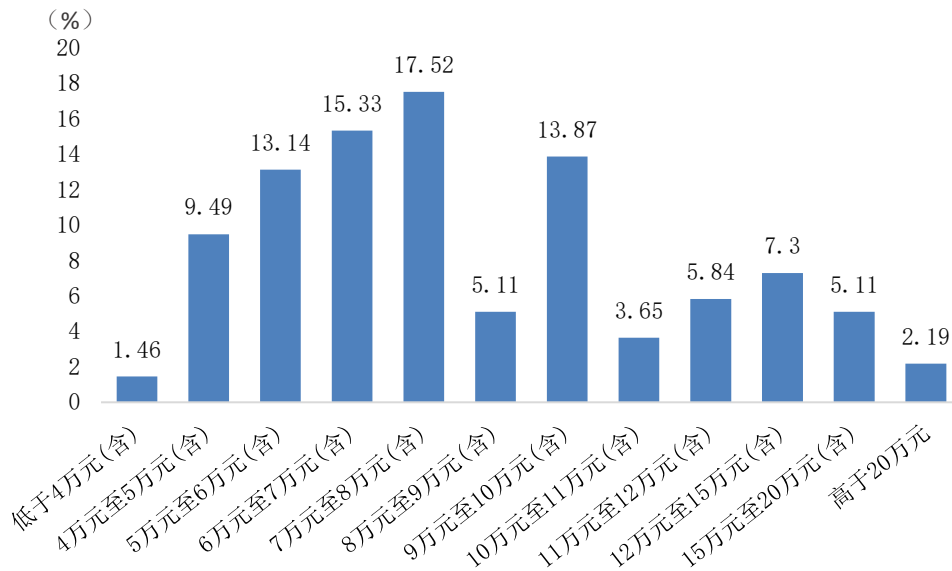


图4 2019年检测机构从业人员劳动报酬（年薪占比）

表3 2018年~2019年检测机构从业人员情况

统计指标	单位	2019年	2018年
期末从业人员人数	人	9392	9000
一、期末从业人员年龄情况			
20岁以下	人	59	87
21岁至30岁	人	2677	2874
31岁至40岁	人	3586	3137
41岁至50岁	人	1718	1652
51岁至60岁	人	1080	986
60岁以上	人	272	264
平均年龄	人	36.9	36.0
二、期末从业人员持证情况			
检测技术证书持证人员	人	6102	5354
其他人员	人	3290	3646

统计指标	单位	2019年	2018年
三、期末单位从业人员平均年薪情况			
低于4万元(含)	%	1.46	2.62
4万元至5万元(含)	%	9.49	10.24
5万元至6万元(含)	%	13.14	14.56
6万元至7万元(含)	%	15.33	13.43
7万元至8万元(含)	%	17.52	13.11
8万元至9万元(含)	%	5.11	10.16
9万元至10万元(含)	%	13.87	8.97
高于10万元	%	24.08	26.91
四、期末从业人员学历情况			
硕士及以上	人	1053	912
本科	人	3796	3454
大专	人	2468	2345
其他	人	2075	2289
五、期末从业人员职称情况			
高级职称	人	1157	972
中级职称	人	2089	1869
初级职称	人	1982	1883
其他	人	4164	4276
六、期末从业人员中从事检测工作年限情况			
五年及五年以上	人	5890	5759
不足五年	人	3502	3241

三、固定资产

2019年末,检测机构仪器设备总数为41393台/套,同比增加3.57%;检测机构总面积为 $35.92 \times 10^4 \text{ m}^2$,同比增加4.72%,检测机构平均面积为 2621.90 m^2 。

四、检测合同信息报送

2019年,上海建设工程检测合同信息报送13177份,同比增加5.98%。其中,7月份报送数量最多,2月份报送数量最少(详见表4);浦东新区的工程项目报送数量最多,虹口区的工程项目报送数量最少(详见表5)。

表4 2019年上海建设工程检测合同信息报送情况（按月分类）

月份	报送数量	月份	报送数量
1月	998份	7月	1392份
2月	335份	8月	1193份
3月	1195份	9月	1140份
4月	1331份	10月	992份
5月	1144份	11月	1215份
6月	998份	12月	1244份

表5 2019年上海建设工程检测合同信息报送情况（按工程隶属区分类）

工程隶属区	报送数量	工程隶属区	报送数量
浦东新区	2651份	徐汇区	611份
闵行区	1859份	金山区	610份
松江区	1053份	黄浦区	609份
青浦区	996份	静安区	594份
奉贤区	721份	普陀区	426份
嘉定区	720份	长宁区	385份
宝山区	716份	杨浦区	301份
崇明区	632份	虹口区	293份

表6 2019年上海建设工程检测合同信息报送情况（按检测业务分类）

检测业务类别	报送数量	检测业务类别	报送数量
建筑材料	6944次	建筑门窗与幕墙	4515次
地基基础	3452次	建筑节能	6353次
主体结构	5884次	室内环境	6306次
钢结构	3685次	通风空调	1600次

五、检测业务收入

2019年，检测机构检测业务收入合计26.30亿元，同比增加19.17%

（如图5），户均为1919.71万元，检测业务收入排名前十位见表7。

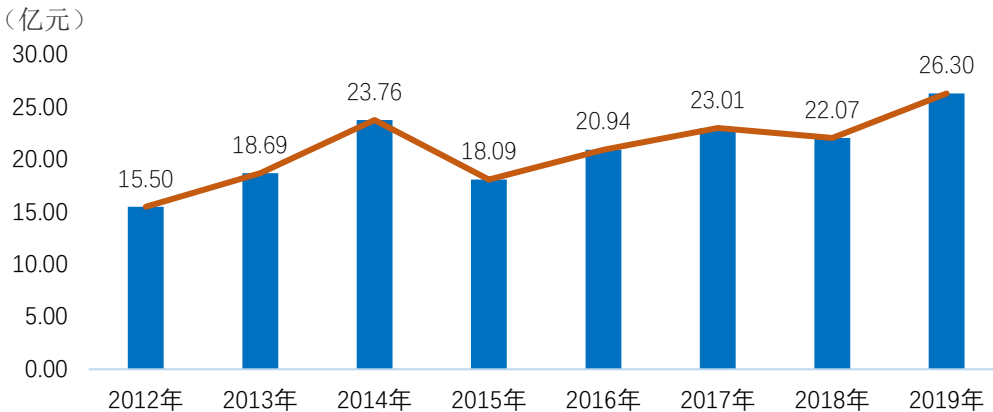


图5 2012年~2019年检测机构检测业务收入

表 7 2017 年~2019 年检测机构检测业务收入 TOP10

序号	2019 年	2018 年	2017 年
1	上海同济检测技术有限公司	上海同济检测技术有限公司	上海建科检验有限公司
2	上海市建筑科学研究院有限公司	上海建科检验有限公司	上海市建筑科学研究院
3	上海建科检验有限公司	上海市建筑科学研究院	上海同济检测技术有限公司
4	上海中测行工程检测咨询有限公司	上海中测行工程检测咨询有限公司	上海中测行工程检测咨询有限公司
5	上海同丰工程咨询有限公司	上海浦公检测技术股份有限公司	上海众材工程检测有限公司
6	上海浦公检测技术股份有限公司	上海宝冶工程技术有限公司	上海浦公检测技术股份有限公司
7	上海众材工程检测有限公司	上海众材工程检测有限公司	上海同纳建设工程质量检测有限公司
8	上海宝冶工程技术有限公司	上海同纳建设工程质量检测有限公司	上海勘察设计研究院(集团)有限公司
9	上海隧道工程质量检测有限公司	上海隧道工程质量检测有限公司	上海港湾工程质量检测有限公司
10	上海港湾工程质量检测有限公司	上海港湾工程质量检测有限公司	上海新地海洋工程技术有限公司

六、检测数量

2019年度检测机构主要检测项目数量统计表

项目		检测量 (组)	项目	检测量 (组)		
材料	水泥	20509	节能	聚苯乙烯泡沫塑料	2652	
	混凝土	抗压		1139220	保温板	2447
		抗渗		54698	泡沫玻璃板	1212
		抗折		1006	岩棉	2326
		外加剂		42	玻璃棉	558
	钢材	原材		229495	矿渣棉	29
		焊接		240218	发泡板	305
		机械连接		91771	酚醛板	4
	砂浆抗压	95574		聚氨酯	6	
	墙体材料	砌块		10057	复合板	511
		砖		4813	橡塑绝热制品	503
	细骨料	3348		保温砌块	36	
	粗骨料	2558		保温砂浆	1551	
	防水材料	12396		泡沫混凝土	192	
	土工	202596		保温砂浆同条件试块	1692	
	周转材料	7821		粘结材料	粘结剂	2848
主体	混凝土强度	回弹法	27960		界面砂浆	1214
		钻芯法	238		界面剂	184
	钢筋拉拔	5894	防护材料	抹面胶浆	2933	
	钢筋保护层	49914		抗裂砂浆	576	
楼板厚度	2235	粉刷石膏		219		
钢筋间距	5894	饰面材料	腻子	367		
基桩	低应变		654026	饰面砂浆	0	
	高应变		1278	饰面砖	3	
	静载	19205	涂料	4		
钢结构	磁粉原材	6	加固材料	网格布	3821	
	磁粉焊缝	73165		锚固件	3418	
	渗透原材	8		镀锌钢丝网	4	
	渗透焊缝	3890	电线电缆		6410	
	射线原材	0	其他	玻璃	113	
	射线焊缝	2775	现场检测	门窗气密性	1466	
	超声波原材	3394		节能构造钻芯	4295	
	超声波焊缝	2590451		保温层拉拔	3072	
室内环境	I类	72273		锚栓拉拔	3861	
	II类	32709	面砖拉拔	329		

七、外埠检测

与2018年相比，检测机构承揽外省市建设工程检测项目和拓展国外市场的单位均同比增加（见表9）。

表9 本市范围外承接检测项目情况一览

数量	年份		
	2019年	2018年	2017年
承担外省市检测项目的检测机构	30家	21家	29家
承担国外检测项目的检测机构	6家	5家	3家